

后跗节有4对腹刺。步足测量: I 10.40(3.50, 3.80, 1.80, 1.30); II 10.10(3.40, 3.60, 1.80, 1.30); III 5.50(1.80, 2.10, 1.00, 0.60); IV 6.30(2.20, 2.30, 1.20, 0.60)。足式: 1, 2, 4, 3。腹部前窄后宽, 后方左右后侧角略向上隆起。背面黄白色, 前半部具5个肌痕, 左右后侧角位置各具2个棕色斑点。腹部侧面有两块棕色斑, 一块位于左右后侧角之下, 另一块位于前端前缘。腹部腹面白色, 具数对棕色肌痕。纺器浅褐色。外雌器橙黄色, 中央具一对圆形陷窝, 每个陷窝的中央具一黑色细线条, 纵向。

雄蛛长2.10—2.40毫米。配模长2.40毫米。头胸部长1.20, 宽1.25; 腹部长1.60, 宽1.60。体色较雌蛛浓, 背甲具很多圆形小刻点, 腹部背面骨化。触肢器无护器, 胫节腹突呈弯钩状, 侧突伸向外下方, 侧面观呈三角形。第1、2步足的后跗节、跗节为黄褐色, 余各节呈棕色。第3、4步足的胫节、膝节及腿节端半部为浅棕色, 余各节为杏黄色。步足测量: I 3.50(1.10, 1.20, 0.70, 0.50), II 3.30(1.10, 1.20, 0.60, 0.40), III 1.70(0.60, 0.60, 0.30, 0.20), IV 1.90(0.70, 0.70, 0.30, 0.20)。足式: 1, 2, 4, 3。

分布: 广西。

胡氏蟹蛛 *Thomisus hui* Song et Zhu, 1995 (图116)

Thomisus hui Song & Zhu, 1995: 122—123, fig. 8.

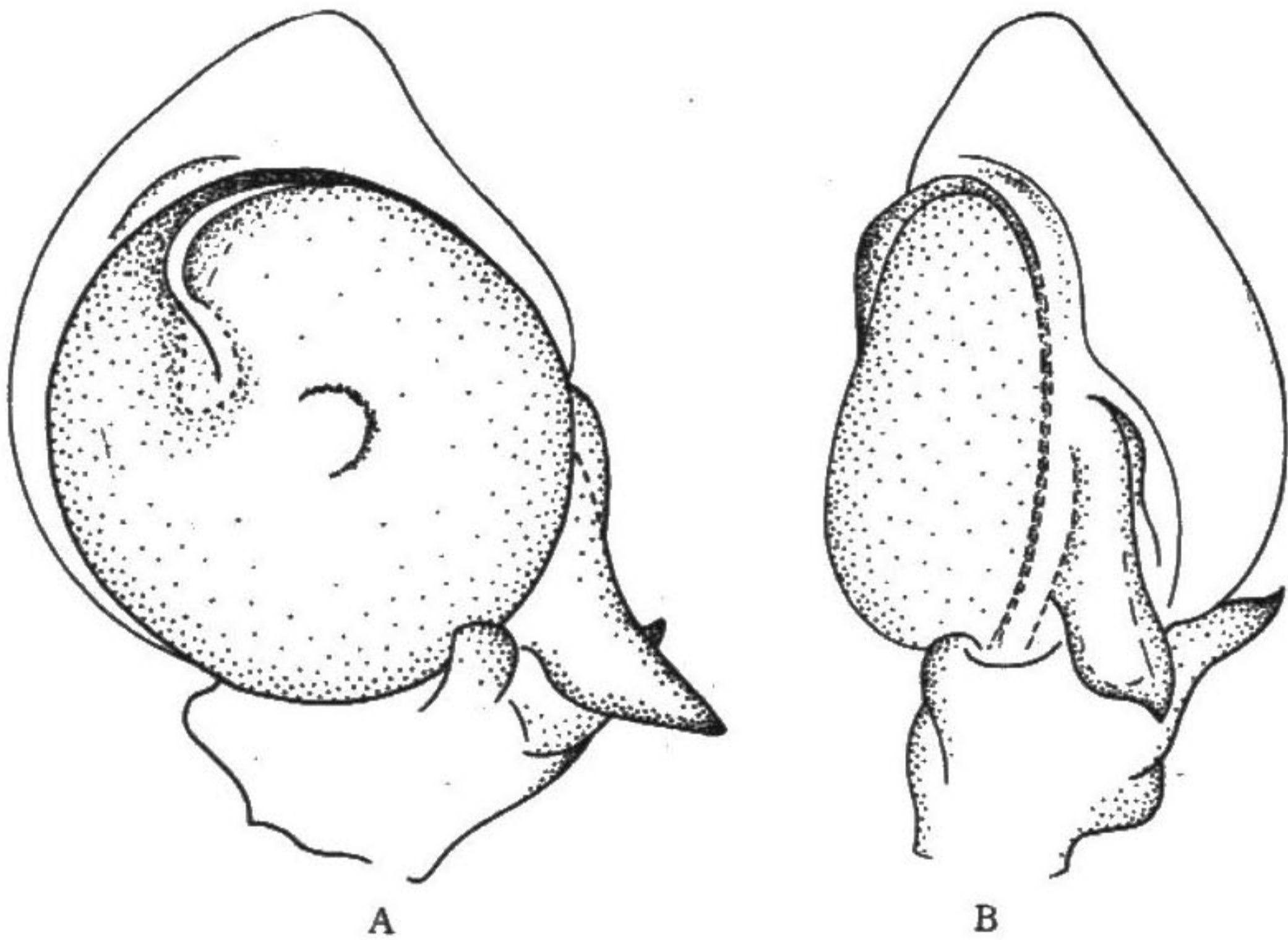


图116 胡氏蟹蛛 *Thomisus hui*

A. 雄蛛左触肢器腹面观, B. 同上, 侧面观

雄蛛长2.40—2.45毫米。正模长2.40毫米。头胸部长1.20, 宽1.30; 腹部长1.40, 宽1.60。背甲宽大于长, 淡黄褐色, 中窝位置的前方有一梯形黄色区。整个背甲的中、后部

密布黄褐色短刚毛，每个毛的基部均隆起，呈疣状，背甲边缘呈锯齿状。后中眼的前、后方至左右两侧突的边缘各有一对白色横条纹；额部中央呈黄褐色，左右具白色细边、两眼列均后凹，后眼列长于前眼列。前列各眼呈等距排列，后中眼间距大于后中侧眼间距。中眼域长小于宽，前边小于后边。前侧眼 $>$ 前中眼 $>$ 后中眼 $=$ 后侧眼。额高稍大于前中眼间距。螯肢黄褐色，前边近基部具丘状隆起，每个隆起上有5根短粗刚毛，毛基均隆起呈疣状。颚叶、下唇呈淡黄褐色。胸板黄色，疏生棕色短刚毛。触肢器的护器为一大而下垂的骨片；胫节腹突短指状，后侧突与护器交叉呈“X”形。第1、2步足膝节呈淡黄褐色，余各节呈暗褐色；第3、4步足胫节的基半部、膝节为淡黄色，余各节呈暗褐色；各步足除跗节及后跗节外，余各节末端均有一白色条纹。第1步足胫节有2—3根腹刺，后跗节有4根腹刺；第2步足胫节有1—2根腹刺，后跗节有2根腹刺。步足测量：I 3.60(1.10, 1.30, 0.70, 0.50)；II 3.25(1.05, 1.20, 0.60, 0.40)；III 1.95(0.60, 0.70, 0.35, 0.30)；IV 2.15(0.70, 0.75, 0.40, 0.30)。足式：1, 2, 4, 3。腹部略扁，近乎菱形。背面黄色，具5个褐色肌斑，中央有一“十”字形黄褐色斑，腹背周缘呈黄褐色。腹部腹面黄色，中央色较深，具数对褐色肌斑，呈“V”字形排列。纺器浅褐色。

分布：山东（青岛）。

角红蟹蛛 *Thomisus labefactus* Karsch, 1881 (图 117)

Thomisus labefactus Karsch, 1881: 38; Bosenberg & Strand, 1906: 249, Taf. 10, fig. 167; Song, Feng & Zhang, 1979: 18, figs. 8—9; Hu, 1984: 338, figs. 1, 2; Guo, 1985: 167, figs. 2—95. 1—3; Ono, 1988: 196—200, figs. 200—208; Tang & Song, 1988: 137; Feng, 1990: 186, fig. 161; Chen & Gao, 1990: 173, fig. 219; Chen & Zhang, 1991: 279, fig. 290. 1—3.

Thomisus labefactus bimaculatus Bosenberg & Strand, 1906: 250, Taf. 13, fig. 303.

Thomisus serrei Schenkel, 1963: 187—188, fig. 107.

Thomisus kiangsiensis Schenkel, 1963: 189—190, fig. 108.

Thomisus unicolor Schenkel, 1963: 192—193, . fig. 110.

Thomisus onustoides Bosenberg & Strand, 1906: 251, Taf. 10, fig. 116; Strand, 1907: 93; Fox, 1937: 22, ; Hu, 1984: 338, fig. 354. 1—3.

雌蛛长6.00—8.59毫米。头胸部长宽相当，活体时，白、黄或淡绿色，固定标本黄褐色，有许多小突起。头区和额白色。眼大小相仿，前侧眼最大。前中眼间距小于中侧眼间距(0.68: 0.82: 1)，后中眼间距大于中侧眼间距(1.40—1.62: 1)。中眼域宽大于长(1: 0.51—0.64)，后边大于前边(1: 0.54—0.62)。下唇长大于宽。胸板长宽相当，或长稍大于宽。第1、2足长度相当，故足式为：1, 2, 4, 3或2, 1, 4, 3。后腹部白或黄色，长宽约相当。外雌器无骨化板。插入管，弯曲，纳精囊卵形。

雄蛛长2.22—3.41毫米，较雌蛛小得多。螯肢无任何突起，但有1或2根短刚毛。触肢胫节的腹突小，后侧突十分发达，间突往后下方突出，较细。足式：2, 1, 4, 3。